



Hunt Adventure  
ul. Poczтовая 4  
58-500 Jelenia Góra, Polska

tel. +48 605 122 334  
fax: +48 75 75 347 43  
mail: info@huntadventure.pl

WYKAZ ZWIERZINY TROFEOWEJ

---



# Hunt Adventure

## INFORMATOR

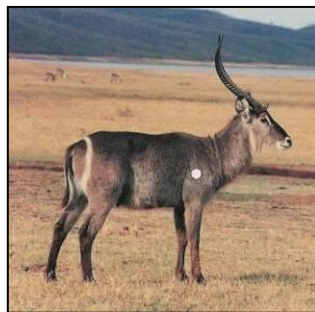
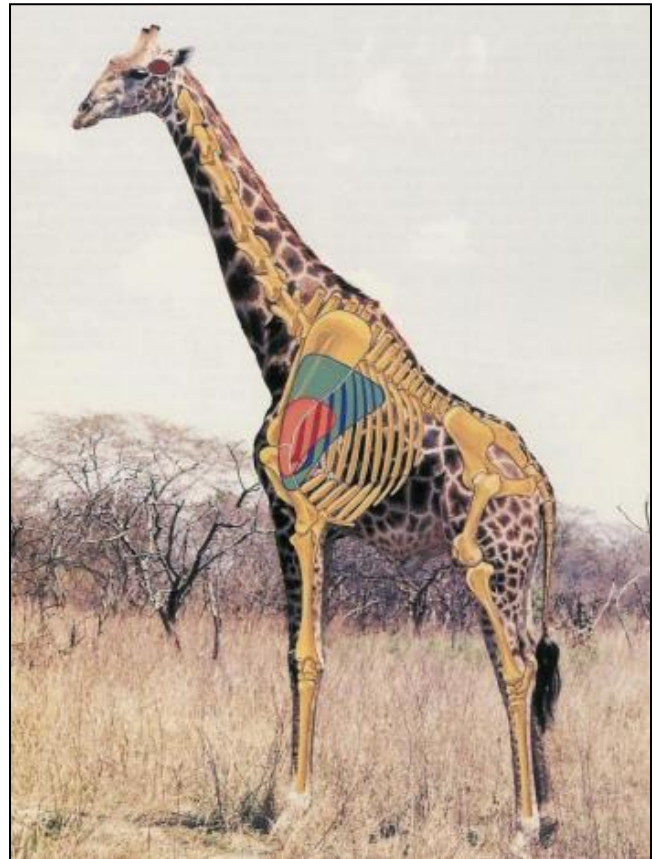
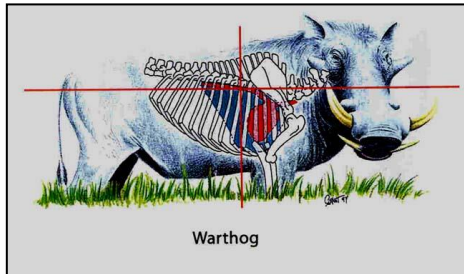
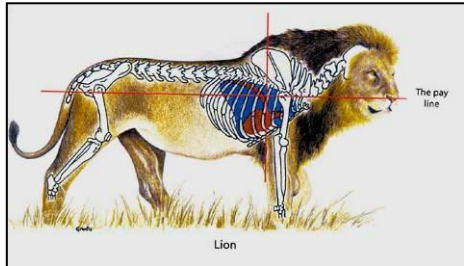
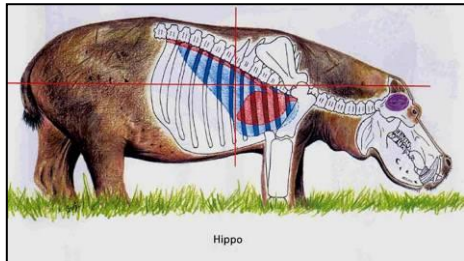
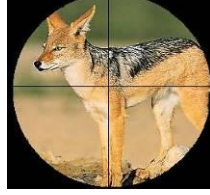
# WYKAZ ZWIERZINY TROFEOWEJ WYSTĘPUJĄCEJ NA TERENACH POŁUDNIOWEJ AFRYKI



## SPIS TREŚCI

<b>MIEJSCE STRZAŁU</b>	<b>3</b>
<b>Blesbok</b>	<b>4</b>
<b>Bontebok</b>	<b>5</b>
<b>Bushbuck</b>	<b>6</b>
<b>Bushpig</b>	<b>7</b>
<b>Duiker, Blue</b>	<b>8</b>
<b>Duiker, Grey</b>	<b>9</b>
<b>Duiker, Red</b>	<b>10</b>
<b>Eland</b>	<b>11</b>
<b>Gemsbuck (Oryx)</b>	<b>12</b>
<b>Grysbuck</b>	<b>13</b>
<b>Hartebeest</b>	<b>14</b>
<b>Impala</b>	<b>15</b>
<b>Klipspringer</b>	<b>16</b>
<b>Kudu</b>	<b>17</b>
<b>Nyala</b>	<b>18</b>
<b>Oribi</b>	<b>19</b>
<b>Red Lechwe</b>	<b>20</b>
<b>Reedbuck, Common</b>	<b>21</b>
<b>Reedbuck, Mountain</b>	<b>22</b>
<b>Roan</b>	<b>23</b>
<b>Sable</b>	<b>24</b>
<b>Springbuck</b>	<b>25</b>
<b>Steenbuck</b>	<b>26</b>
<b>Suni</b>	<b>27</b>
<b>Tsessebe</b>	<b>28</b>
<b>Vaal Rhebuck</b>	<b>29</b>
<b>Warthog</b>	<b>30</b>
<b>Waterbuck</b>	<b>31</b>
<b>Wildebeest, Black</b>	<b>32</b>
<b>Wildebeest, Blue</b>	<b>33</b>
<b>Zebra</b>	<b>34</b>

# MIEJSCE STRZAŁU



## WYKAZ ZWIERZĄT TROFEOWYCH - AFRYKA

### Blesbok (*Damaliscus dorcas phillipsi*)



Zdjęcie: Common Blesbok



Zdjęcie: Blesbok

**Rozmiar** Podobny do antylopy.

**Waga** 130 – 220 lb / 61 – 70 kg

**Wysokość do szyi** 33 – 40" / 84 cm – 1m

**Poroże** Obie płcie. Krzywa do tyłu i na zewnątrz a następnie do góry i lekko do wewnątrz. Mocno otoczone u podstawy.

**Środowisko** Otwarte murawy i półpustynne obszary.

**Polowanie** Bardzo popularne. Najlepsza metoda podchodu pod kątem. Dzięki temu zwierzynie wydaje się, że chce się przejść obok.

**Gatunek (ang.)** Wildebeest, Hartebeest, Damaliscs.

**Rekordy**  
**Minimalna punktacja**  
Blesbok White Blesbok  
Sztucer – 39 Sztucer – 39  
Łuk – 35 Łuk – 35

**Dobre trofeum** 15" / Rekord 20.63"

**Podobne gatunki** Brak

Zdjęcie: White Blesbok



## WYKAZ ZWIERZĄT TROFEOWYCH - AFRYKA

### Bontebok (*Damaliscus dorcas dorcas*)



Zdjęcie: Bontebok



Zdjęcie: Blesbok – bez białego ogona

<b>Rozmiar</b>	Podobny do antylopy.
<b>Waga</b>	130 – 220 lb / 59 – 64 kg
<b>Wysokość do szyi</b>	33 – 40" / 84 cm – 1m
<b>Porozę</b>	Obie płcie. Krzywa do tyłu i na zewnątrz a następnie do góry i lekko do wewnątrz. Mocno otoczone u podstawy.
<b>Środowisko</b>	Początkowo otwarte murawy; aktualnie tylko w prywatnych stadach.
<b>Polowanie</b>	Występuje rzadko, był bliski wyginięcia. Najlepsza metoda podchodu pod kątem. Dzięki temu zwierzyńce wydaje się, że chce się przejść obok.
<b>Gatunek (ang.)</b>	Wildebeest, Hartebeest, Damaliscs.
<b>Rekordy</b>	<b>Minimalna punktacja</b> Blesbok Sztucer – 39 Łuk – 32
<b>Dobre trofeum</b>	15" / <b>Rekord</b> 16.75"
<b>Podobne gatunki</b>	Brak



Mapa: Bontebok występuje endemicznie w Południowej Afryce

## WYKAZ ZWIERZĄT TROFEOWYCH - AFRYKA

### Bushbuck (*Tragelaphus scriptus*)



Zdjęcie: Bushbuck



Zdjęcie: Czekoladowy Bushbuck

<b>Rozmiar</b>	Podobny do antylopy.
<b>Waga</b>	70 – 170 lb / 40 – 77 kg
<b>Wysokość do szyi</b>	40 – 42" / 1 – 1.06 m
<b>Poroże</b>	Tylko samiec. Poroże lekko zakrzywione. Z wiekiem staje się coraz bardziej ostrożny i płochliwy.
<b>Środowisko</b>	W pobliżu wody. Lubi busz, krzaki, klify oraz tereny na skraju lasów.
<b>Polowanie</b>	Pospolity lecz ciężki do upolowania. Minimum 3 dni polowania (wczesne poranne wyjścia). Często zatrzymuje się rozgląda i nasłuchuje. Bardzo niebezpieczny kiedy zostaje zraniony.
<b>Gatunek (ang.)</b>	Spiral horned antelope.
<b>Rekordy</b>	<b>Minimalna punktacja</b> Cape Bushbuck                      Limpopo Bushbuck Sztucer – 31                              Sztucer – 33 Łuk – 28                                      Łuk – 29
<b>Dobre trofeum</b>	14" / <b>Rekord 20.25"</b>
<b>Podobne gatunki</b>	Harnessed Bushbuck      Abyssinian Bushbuck  Nile Bushbuck                      Menelik Bushbuck East African Bushbuck      Chobe Bushbuck



## WYKAZ ZWIERZĄT TROFEOWYCH - AFRYKA

### Bushpig (*Potamochoerus porcus*)



Zdjęcie: Bushpig



Zdjęcie: Bushpig

<b>Rozmiar</b>	Podobny do polskiego dzika
<b>Waga</b>	120 – 180 lb / 46 – 82 kg
<b>Wysokość do szyi</b>	25 – 30" / 63 – 76 cm
<b>Tusks</b>	Obie płcie. Krótkie i bardzo ostre kły.
<b>Środowisko</b>	Lasy i busz. Zawsze w pobliżu wody.

Zdjęcie: Bushpigs nocą przy podsypie



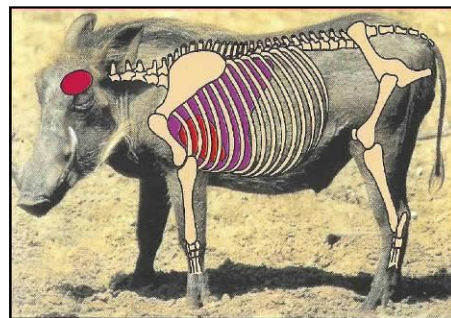
<b>Polowanie</b>	Pospolity mieszkaniec RPA. Zwykle polowanie na podsypie. Polowanie z psami jest jednym z najbardziej prostych i popularnych metod pozyskania. Bardzo silny i szybki. Świnia rzeczna posiada bardzo dobry węch i słuch.
------------------	--

**Gatunek (ang.)** Hippos, Pigs.

**Rekordy**  
**Minimalna punktacja**  
Bushpig  
Sztucer – 11  
Łuk – 10

**Dobre trofeum** 4" / Rekord 11.97"

**Podobne gatunki** Warthog Giant Forest Hog  
Barbary Wild Boar



## WYKAZ ZWIERZĄT TROFEOWYCH - AFRYKA

### Duiker, Blue (*Cephalophus monticola*)



Zdjęcie: Blue Duiker



Zdjęcie: Blue Duiker

<b>Rozmiar</b>	Kot domowy	
<b>Waga</b>	8 – 10 lb / 3.8 – 5.5 kg	
<b>Wysokość do szyi</b>	14 – 16" / 36 – 40 cm	
<b>Poroże</b>	Obie płcie. Bardzo krótkie i szpiczaste, lekko zakrzywione pod kątem do tyłu.	
<b>Środowisko</b>	Lasy i krzewy. Częściowo występujący na stokach gór.	
<b>Polowanie</b>	Występujący pospolicie na terenach RPA. Bardzo trudny do polowania. Polowanie wczesnym rankiem lub późnym wieczorem. Przeważnie przebywa na wybranym określonym terenie. Głównie polowanie w asyście psów.	
<b>Gatunek (ang.)</b>	Pygmy antelope.	
<b>Rekordy</b>	<b>Minimalna punktacja</b> Blue Duiker Sztucer – 4 Łuk – 3	
<b>Dobre trofeum</b>	Dowolny dorosły osobnik.	Rekord: 2.87"
<b>Podobne gatunki</b>	Występuje 19 różnych Duikerów. Między innymi Czerwony, Niebieski czy Szary.	

## WYKAZ ZWIERZĄT TROFEOWYCH - AFRYKA

### Duiker, Grey (*Sylvicapra grimmia*)



Zdjęcie: Grey Duiker



Zdjęcie: Grey Duiker

<b>Rozmiar</b>	Roczniak kozy
<b>Waga</b>	25 – 35 lb / 15 – 21 kg
<b>Wysokość do szyi</b>	20 – 26" / 50 – 66 cm
<b>Poroże</b>	Tylko samiec. Proste, długie i spiczaste, prążkowane u podstawy.

<b>Środowisko</b>	Często występujące, ale bardzo trudne do polowania, chyba że ma się dużo szczęścia. Przeważnie występuje na otwartym środowisku i w miejscach pozwalających na schronienie. Bardzo silny i wytrzymały na przetrwanie. Potrafi zaadoptować się do środowiska i przetrwać w warunkach gdzie inne gatunki wyginęły.
-------------------	--



<b>Polowanie</b>	Bardzo dobry węch, słuch i wzrok. Polowanie tylko w porach rannych i wieczorowych.
------------------	--

<b>Gatunek (ang.)</b>	Pygmy antelope.
-----------------------	-----------------

<b>Rekordy</b>	<b>Minimalna punktacja</b> Southern Bush Duiker (Grey Duiker) Sztucer – 11 Łuk – 9
----------------	---

<b>Dobre trofeum</b>	Długość uszu / <b>Rekord:</b> 7.13"
----------------------	-------------------------------------

<b>Podobne gatunki</b>	Występuje 19 różnych Duikerów. Między innymi Czerwony, Niebieski czy Szary.
------------------------	---

## WYKAZ ZWIERZĄT TROFEOWYCH - AFRYKA

### Duiker, Red (*Cephalophus natalensis*)



Zdjęcie: Red Duiker



Zdjęcie: Red Duiker

<b>Rozmiar</b>	mały/średni pies
<b>Waga</b>	18 – 25 lb / 10 – 14 kg
<b>Wysokość do szyi</b>	17 – 20" / 43 – 45 cm
<b>Poroże</b>	Obie płcie. Proste, średniej długości i spiczaste.
<b>Środowisko</b>	Rzadki busz, tereny drzewiaste, stoki górskie.
<b>Polowanie</b>	Lokalnie występujący, ale trudny do polowania. Wczesnym rankiem lub późnym wieczorem na terenach otwartych prawdopodobnie daje najlepszą szansę na sukces. Lornetki powinny być wykorzystywane do ustalenia płci i wielkości trofeum.
<b>Gatunek (ang.)</b>	Pygmy antelope.
<b>Rekordy</b>	<b>Minimalna punktacja</b> Red Duiker Sztucer – 8 Łuk – 7
<b>Dobre trofeum</b>	1,5-2" / <b>Rekord:</b> 4.46"
<b>Podobne gatunki</b>	Występuje 19 różnych Duikerów. Między innymi Czerwony, Niebieski czy Szary

## WYKAZ ZWIERZĄT TROFEOWYCH - AFRYKA

### Eland (*Taurotragus oryx*)



Zdjęcie: Blue Eland bull



Zdjęcie: Eland

<b>Rozmiar</b>	Podobny do dużego łosia, nie tak wysoki, ale cięższy.
<b>Waga</b>	1300 – 1500 lb / 700 kg
<b>Wysokość do szyi</b>	67 – 72" / 1.7 – 1.82 m
<b>Poroże</b>	Obie płcie. Zakręcone i spiralne u podstawy. U szczytu prosty u szpiczasty.
<b>Środowisko</b>	Lekkie tereny leśne, oraz otwarte tereny polne, trawiaste.
<b>Polowanie</b>	Występujący pospolicie ale ciężki do polowania. Minimum 3 dni na podejście dobrego osobnika. Bardzo ostrożne i uważne zwierzę, przez co wymaga wprawnego i dobrego podchodu. Należą do wędrowców w związku z czym ciężko znaleźć tego samego osobnika w tym samym miejscu kolejnego dnia.
<b>Gatunek (ang.)</b>	Spiral horned antelope.
<b>Rekordy</b>	<b>Minimalna punktacja</b> Cape Eland      Livingstone Eland Sztucer – 77      Sztucer – 79 Łuk – 69      Łuk – 71
<b>Dobre trofeum</b>	34" / <b>Rekord: 45"</b>
<b>Podobne gatunki</b>	East African Eland Livingstone Eland Lord Derby Eland



## WYKAZ ZWIERZĄT TROFEOWYCH - AFRYKA

### Gemsbuck / Oryx (*Oryx gazella gazella*)

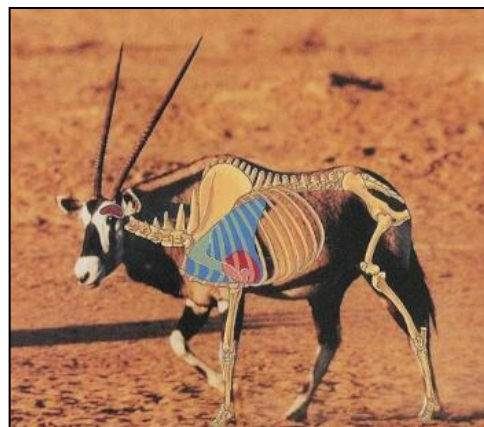


Zdjęcie: Gemsbuck



Zdjęcie: Also called an Oryx

<b>Rozmiar</b>	Wielkościowo podobny do jelenia byka.
<b>Waga</b>	400 – 450 lb / 240 kg
<b>Wysokość do szyi</b>	46 – 48" / 1.17 – 1.22 m
<b>Poroże</b>	Obie płcie. Długie, proste. Krótsze i bardziej spiralne u byków; dłuższe i węższe u krów. Obrączkowane w większości, ale łagodne i bardzo ostre na końcu.
<b>Środowisko</b>	Suche tereny trawiaste i pustynne południowo-zachodniej Afryki. Populacje rozproszone.
<b>Połowanie</b>	Bądź ostrożny wybierając samotne zwierzę: ze względu na prostoliniowość ich poroża, niezwykle trudno jest ocenić trofeum chyba że występują w stadzie i można je porównać. Bardzo ostrożny i trudny do podejścia ze względu na otwarty teren na którym żyje. Niebezpieczny gdy ranny.
<b>Gatunek (ang.)</b>	Sable, Roan, Oryx, Addax.
<b>Rekordy</b>	<b>Minimalna punktacja</b> Kalahari Gemsbuck Sztucer – 88 Łuk – 79
<b>Dobre trofeum</b>	36" / <b>Rekord</b> 49.25"
<b>Podobne gatunki</b>	Fringe-eared Oryx Beisa Oryx



## WYKAZ ZWIERZĄT TROFEOWYCH - AFRYKA

### Grysbuck (*Raphicerus melanotis*)



Zdjęcie: Grysbuck



Zdjęcie: Grysbuck

<b>Rozmiar</b>	Duży kot
<b>Waga</b>	23 – 25 lb / 9 – 12kg
<b>Wysokość do szyi</b>	20 – 22” / 50 – 55 cm
<b>Poróż</b>	Tylko samiec. Bardzo ostre, gładkie i proste.
<b>Środowisko</b>	Miejsca ułatwiające schronienie, krzaczaste, gęstwiny.
<b>Połowanie</b>	Rzadki i bardzo trudny do polowania. Wyczekuje i kamufluje się w gęstwinie do ostatniej sekundy. Ucieka w podskokach podobnie do królika. Kiedy się zmęczy ukrywa w kolejnej gęstwinie.
<b>Gatunek (ang.)</b>	Pygmy antelope.
<b>Rekordy</b>	<b>Minimalna punktacja</b> Cape Grysbuck Sztucer – 7 Łuk – 6
<b>Dobre trofeum</b>	Do wysokości uszu / <b>Rekord 5.25”</b>
<b>Podobne gatunki</b>	Sharpe’s Grysbuck



## WYKAZ ZWIERZĄT TROFEOWYCH - AFRYKA

### Hartebeest, Red (*Alcelaphus buselaphus*)

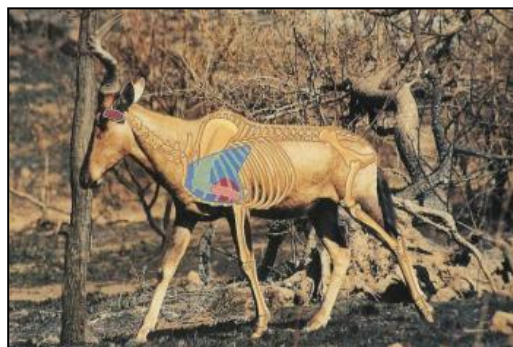


Zdjęcie: Red Hartebeest



Zdjęcie: Hartebeest

<b>Rozmiar</b>	Krótszy ale wagowo podobny do jelenia byka.
<b>Waga</b>	350 – 400 lb / 137 – 180 kg
<b>Wysokość do szyi</b>	46 – 50" / 1.17 – 1.27 m
<b>Poroże</b>	Obie płcie. Większe trofeum u byków. Zagięte do tyłu w postaci litery S końcowo mocno zakrzywiony.
<b>Środowisko</b>	Sawanny, otwarte tereny trawiaste, półpustynie. Również tereny górzyste.
<b>Polowanie</b>	Najlepszy czas na polowanie w półmroku wczesnie rano lub późnym wieczorem. Często będą stać i patrzeć, dając czas na strzał. Spodziewaj się strzałów na dalekie odległości gdy napotkasz je na otwartych równinach.
<b>Gatunek (ang.)</b>	Wildebeest, Hartebeest, Damaliscs.
<b>Rekordy</b>	<b>Minimalna punktacja</b> Red or Cape Hartebeest Sztucer – 62 Łuk – 56
<b>Dobre trofeum</b>	22" / <b>Rekord 29.5"</b>
<b>Podobne gatunki</b>	Lichtensteins Hartebeest Cokes Hartebeest Four species of Hartebeest



## WYKAZ ZWIERZĄT TROFEOWYCH - AFRYKA

### Impala (*Aepyceros melampus*)

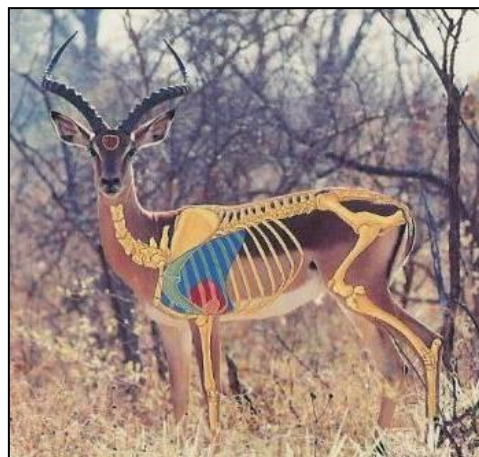


Zdjęcie: Impala



Zdjęcie: Impala

<b>Rozmiar</b>	Podobny do antylopy.
<b>Waga</b>	100 – 180 lb / 63 kg
<b>Wysokość do szyi</b>	33 – 38" / 83 – 96 cm
<b>Poroże</b>	Tylko samiec. W kształcie liry, wewnątrz nachylenie i starszych na końcu. Mocno prążkowane do gładkich końcówek.
<b>Środowisko</b>	Otwarte lasy, blisko stałego dopływu wody.
<b>Polowanie</b>	Pospolity i stosunkowo łatwy do polowania. Podczas sezonu samców można wyraźnie usłyszeć chrząkanie i grzechot poroża. Stado byków jest często tuż za stadem samic. Trudne do polowania kiedy występują duże stada.
<b>Gatunek (ang.)</b>	Gazelles and relatives.
<b>Rekordy</b>	<b>Minimalna punktacja</b> Southern Impala Sztucer – 54 Łuk – 48
<b>Dobre trofeum</b>	22" / <b>Rekord 29"</b>
<b>Podobne gatunki</b>	East African Impala Black Impala Black-faced Impala



## WYKAZ ZWIERZĄT TROFEOWYCH - AFRYKA

### Klipspringer (*Oreotragus oreotragus*)

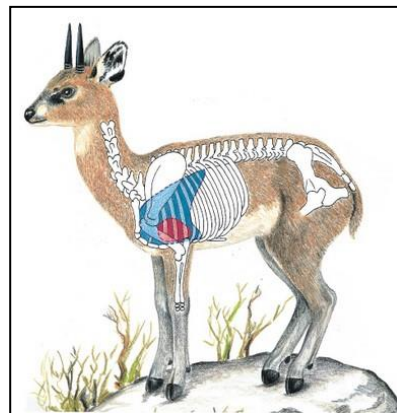


Zdjęcie: Klipspringer



Zdjęcie: Klipspringer

<b>Rozmiar</b>	Mały / średni pies
<b>Waga</b>	30 – 35 lb / 9 – 12 kg
<b>Wysokość do szyi</b>	20 – 22" / 50 – 56 cm
<b>Poroże</b>	Tylko samiec. Krótkie, proste, obrączkowane i prawie pionowe.
<b>Środowisko</b>	Wyłącznie skaliste, górzyste tereny, wychodnie skalne i góry.
<b>Połowanie</b>	Dość często w terenach skalistych. Podobne zachowanie do górskich kóz. Stosunkowo łatwe do polowania, to małe zwierzę wymaga dokładności. Prawie zawsze znajduje się w parze. Głównie z podchodu. Zwierzę będzie, zatrzymując się, aby spojrzeć wstecz, co daje czas na strzał. Niezbędna lornetka do zweryfikowania płci.
<b>Gatunek (ang.)</b>	Pygmy antelope.
<b>Rekordy</b>	<b>Minimalna punktacja</b> Klipspringer Sztucer – 11 Łuk – 10
<b>Dobre trofeum</b>	Do długości uszu / <b>Rekord 6.4"</b>
<b>Podobne gatunki</b>	Brak



## WYKAZ ZWIERZĄT TROFEOWYCH - AFRYKA

### Kudu (*Tragelaphus strepsiceros*)



Zdjęcie: Kudu byk



Zdjęcie: Southern Greater Kudu

**Rozmiar** Podobny do jelenia amerykańskiego.

**Waga** 595 – 680 lb / 190 – 270 kg

**Wysokość do szyi** 54 – 60" / 1.37 – 1.52 m

**Poroże** Tylko samiec. Duży spiralny wygląd.

**Środowisko** Pagórkowaty, lekko górzysty teren. Rzadko w dużych odległościach od wody.

**Połowanie** Dość powszechne w obszarach. Zalecany czas polowania to 2-3 dni. Najlepiej polować wcześniej rano. Często odpoczywa w gęstwinie krzewów w upalne dni. Można również polować w późne popołudnie / wieczór, ale nie zaleca się strzelać ich w tym czasie. Zranione zwierzę będzie ciężko odszukać.

Zdjęcie: Cape Kudu

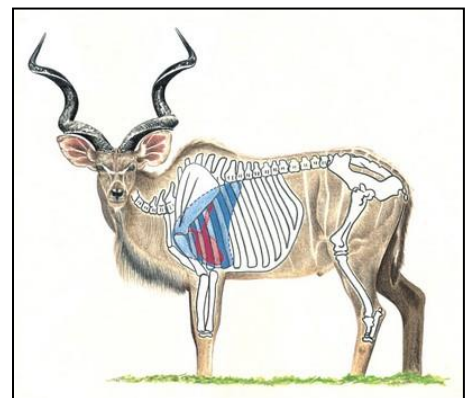


**Gatunek (ang.)** Spiral horned antelope.

**Rekordy**  
**Minimalna punktacja**  
Southern Greater Kudu Cape Kudu  
Sztucer – 121 Sztucer – 98  
Łuk – 109 Łuk – 89

**Dobre trofeum** 50" / Rekord 73.87"

**Podobne gatunki** East African Greater Kudu  
Lesser Kudu



## WYKAZ ZWIERZĄT TROFEOWYCH - AFRYKA

### Nyala (*Tragelaphus angasi*)



Zdjęcie: Nyala bull



Zdjęcie: Nyala

<b>Rozmiar</b>	Slightly taller than a Whitetail and weighing just less than a Big Horn.
<b>Waga</b>	220 – 280 lb / 92 – 126 kg
<b>Wysokość do szyi</b>	40 – 42" / 1 m
<b>Poroże</b>	Tylko samiec. Długie w kształcie liry, zakrzywione do tyłu w postaci spirali. Czarne z końcówkami w kolorze kości słoniowej.
<b>Środowisko</b>	Gęste krzewy, najczęściej nie daleko od wody.
<b>Polowanie</b>	Występuje często na terenach Zululand. Wymaga minimum 3 dni polowania aby znaleźć dobrą sztukę. Nyala jest najbardziej aktywna we wczesnych godzinach porannych i wieczornych. Polowanie z podchodu. Nyala jest bardzo podobna do Bushbuck'a.
<b>Gatunek (ang.)</b>	Spiral horned antelope.
<b>Rekordy</b>	<b>Minimum Score</b> Southern Nyala Sztucer – 63 Łuk – 56
<b>Dobre trofeum</b>	25 – 26" / <b>Rekord</b> 32.75"
<b>Podobne gatunki</b>	Mountain Nyala



## WYKAZ ZWIERZĄT TROFEOWYCH - AFRYKA

### Oribi (*Ourebia ourebi*)



Zdjęcie: Oribi



Zdjęcie: Oribi

<b>Rozmiar</b>	Średni / duży pies
<b>Waga</b>	20 – 44 lb / 11 – 17 kg
<b>Wysokość do szyi</b>	20 – 26" / 50 – 66 cm
<b>Poroże</b>	Tylko samiec. Dość krótkie, smukłe i spiczaste, mniej lub bardziej prążkowane w połowie długości.
<b>Środowisko</b>	Łąki i tereny mało krzaczaste, zawsze w pobliżu wody.
<b>Połowanie</b>	Ze względu na wyniszczenie środowiska gatunek ten jest już bardzo rzadko spotykany. Stosunkowo łatwy do polowania. Przeważnie w okolicach zalewów i dopływów rzecznych. Często można znaleźć je w pozycji leżącej, ukryte w zaroślach. Zwierzę w pozycji leżącej można podejść całkiem blisko.
<b>Gatunek (ang.)</b>	Pygmy antelope.
<b>Rekordy</b>	<b>Minimalna punktacja</b> Oribi Sztucer – 13 Łuk – 11
<b>Dobre trofeum</b>	O długości uszu / <b>Rekord: 7.5"</b>
<b>Podobne gatunki</b>	Haggard Oribi



## WYKAZ ZWERZĄT TROFEOWYCH - AFRYKA

### Red Lechwe (*Kobus leche leche*)



Zdjęcie: Red Lechwe



Zdjęcie: Red Lechwe

<b>Rozmiar</b>	Tej samej wysokości co Whitetail ale trochę cięższe.
<b>Waga</b>	220 – 230 lb / 100 – 130 kg
<b>Wysokość do szyi</b>	36 – 39” / 91 – 99 cm
<b>Poroże</b>	Tylko samiec. Obrączkowane, długie i dość cienkie, zakrzywione do tyłu a następnie w przód na zewnątrz.
<b>Środowisko</b>	Krawędzie stałych bagien, mokradeł i obszarów zalewowych.
<b>Połowanie</b>	Powszechne rzadkie i egzotyczne w Ester Cape. Ranne zwierzę potrafi bardzo szybko schować się w gęstwinie lub nawet zanurzyć się pod wodą i wystawić tylko nos aby oddychać.
<b>Gatunek (ang.)</b>	Waterbuck, Lechwe, Kob, Reedbuck.
<b>Rekordy</b>	<b>Minimalna punktacja</b>  Red Lechwe Sztucer – 58 Łuk – 52
<b>Dobre trofeum</b>	powyżej 25” / <b>Rekord</b> 35”
<b>Podobne gatunki</b>	Kafue Lechwe Black Lechwe Nile Lechwe



## WYKAZ ZWERZĄT TROFEOWYCH - AFRYKA

### Reedbuck, Common (*Redunca arundinum*)



Zdjęcie: Common Reedbuck



Zdjęcie: Common Reedbuck

<b>Rozmiar</b>	Podobny do białego jelenia o bardzo podobnych nawykach.
<b>Waga</b>	120 – 170 lb / 80 kg
<b>Wysokość do szyi</b>	33 – 37" / 83 – 94 cm
<b>Poroże</b>	Tylko samiec. Czarne i prążkowane u nasady, a następnie łukowate ku górze i do przodu. Podobny do małego Waterbuck'a.
<b>Środowisko</b>	Otwarte murawy i słabo zalesione tereny, przeważnie bagna lub trzciny w pobliżu rzeki.
<b>Polowanie</b>	Dość powszechne na niektórych obszarach. To zwierzę jest najbardziej aktywne wcześniej rano i późnym wieczorem (również w nocny). Jeśli jest wietrznie nie porusza się. To zwierzę podskakuje w ostatniej chwili strzału. Żeruje na własnych określonych terenach.
<b>Gatunek (ang.)</b>	Waterbuck, Lechwe, Kob, Reedbuck.
<b>Rekordy</b>	<b>Minimalna punktacja</b> Common Reedbuck (Southern Reedbuck) Sztucer – 21 Łuk – 19
<b>Dobre trofeum</b>	14" / <b>Rekord 18.4"</b>
<b>Podobne gatunki</b>	Bohor Reedbuck – four species Nagor Reedbuck



## WYKAZ ZWIERZĄT TROFEOWYCH - AFRYKA

### Reedbuck, Mountain (*Redunca fulvorufula*)



Zdjęcie: Mountain Reedbuck



Zdjęcie: Mountain Reedbuck

<b>Rozmiar</b>	Mniejszy do Antylopy.
<b>Waga</b>	50 – 60 lb / 24 – 36 kg
<b>Wysokość do szyi</b>	24 – 30"/ 61 – 76 cm
<b>Poroże</b>	Tylko samiec. Mniejsze niż reedbuck z bardziej wyraźnym hakiem. Obrączkowane u podstawy.
<b>Środowisko</b>	Tereny górskie - zapewniają osłonę wśród skał i roślinności trawiastej buszu.
<b>Polowanie</b>	Dość powszechne i zazwyczaj chowa się w wysokiej trawie, co daje mu przewagę. Najlepsza metoda to polowanie pędzone przez naganiaczy w kierunku myśliwych siedzących na zasiadkach.
<b>Gatunek (ang.)</b>	Waterbuck, Lechwe, Kob, Reedbuck.
<b>Rekordy</b>	<b>Minimalna punktacja</b> Southern Mountain Reedbuck Sztucer – 11 Łuk – 9
<b>Dobre trofeum</b>	6" / <b>Rekord 11.5"</b>
<b>Podobne gatunki</b>	Chanler Mountain Reedbuck



## WYKAZ ZWIERZĄT TROFEOWYCH - AFRYKA

### Roan Antelope (*Hippotragus equinus*)



Zdjęcie: Roan Antelope



Zdjęcie: Roan Antelope

<b>Rozmiar</b>	Rozmiar i waga podobna do niedojrzałego łosia.
<b>Waga</b>	500 – 600 lb / 230 – 300 kg
<b>Wysokość do szyi</b>	50 – 60" / 1.27 – 1.50 m
<b>Poroże</b>	Obie płcie. Większe i mocniejsze poroże u byków. Silnie prążkowane u podstawy, łukowate w górę i do tyłu.
<b>Środowisko</b>	Lekko zalesiony i krzaczasty teren. Trawiaste doliny, nie daleko od wody. Unika gęsto zalesionych obszarów.
<b>Połowanie</b>	Często przybywa na tym samym obszarze przez kilka dni. Dzięki czemu możliwe jest polowanie z zasiadki jeżeli dnia poprzedniego był widziany na tym obszarze.
<b>Gatunek (ang.)</b>	Sable, Roan, Oryx, Addax.
<b>Rekordy</b>	<b>Minimalna punktacja</b> Roan Antelope Sztucer – 66 Łuk – 60
<b>Dobre trofeum</b>	25" / Rekord 39"
<b>Podobne gatunki</b>	Western Roan Antelope



## WYKAZ ZWIERZĄT TROFEOWYCH - AFRYKA

### Sable (*Hippotragus niger*)



Zdjęcie: Sable Antelope



Zdjęcie: Sable Antelope

<b>Rozmiar</b>	Wagowo większy od Jelenia, ale podobnego wzrostu. Mniejszy wagowo od łosia.
<b>Waga</b>	400 – 500 lb / 200 – 270 kg
<b>Wysokość do szyi</b>	43 – 55" / 1.09 – 1.40 m
<b>Poroże</b>	Obie płcie. Długie, wychodzące pionowo z głowy z wyraźnym łukiem do tyłu. Mocno prążkowane z przodu. U samców grubsze i bardziej masywne. U samic mniej zakrzywione.
<b>Środowisko</b>	Mieszane. Busz, krzewy, bagna, lasy suche otwarte. Zawsze w pobliżu wody.
<b>Połowanie</b>	Połowanie na pojedynka jest łatwiejsze niż stada. Sable często zmieniają miejsca i ciężko spotkać go w tych samych nęciskach. Zmieniają też kierunki wędrówek co znacznie pogarsza tropienie.
<b>Gatunek (ang.)</b>	Sable, Roan, Oryx, Addax.
<b>Rekordy</b>	<b>Minimalna punktacja</b> Sable Antelope Sztucer – 100 Łuk – 90
<b>Dobre trofeum</b>	38 - 40" / <b>Rekord:</b> 60.75"
<b>Podobne gatunki</b>	Giant Sable



## WYKAZ ZWIERZĄT TROFEOWYCH - AFRYKA

### Springbuck (*Antilocapra marsupialis*)



Zdjęcie: Common Springbuck

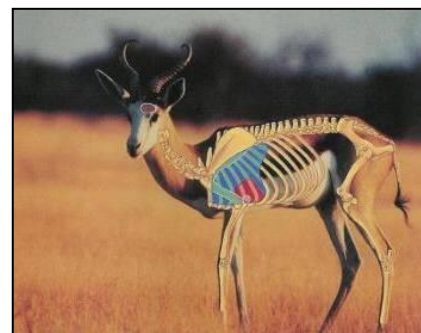


Zdjęcie: Springbuck

<b>Rozmiar</b>	Mniejszy od antylopy												
<b>Waga</b>	70 – 80 lb / 33 – 48 kg												
<b>Wysokość do szyi</b>	30 – 33” / 76 – 84 cm												
<b>Poroże</b>	Obie płcie. W kształcie liry, mocno pofalowana u podstawy.												
<b>Środowisko</b>	Otwarte, suche pustynne równiny.												
<b>Polowanie</b>	Często występujące, ale bardzo trudne do podejścia. Na otwartych terenach podchodzimy do stada w taki sposób, aby dać im wrażenie, że idziemy obok nich. Zatrzymaj się co kilka kroków, poczekaj i kontynuuj podejście.												
<b>Gatunek (ang.)</b>	Gazelles and relatives.												
<b>Rekordy</b>	<p><b>Minimalna punktacja</b></p> <table border="0"> <tr> <td>Common Springbuck</td> <td>Kalahari Springbuck</td> </tr> <tr> <td>Sztucer – 30</td> <td>Sztucer – 38</td> </tr> <tr> <td>Łuk – 27</td> <td>Łuk – 34</td> </tr> <tr> <td>Black Springbuck</td> <td>White Springbuck</td> </tr> <tr> <td>Sztucer – 30</td> <td>Sztucer – 28</td> </tr> <tr> <td>Łuk – 27</td> <td>Łuk – 25</td> </tr> </table>	Common Springbuck	Kalahari Springbuck	Sztucer – 30	Sztucer – 38	Łuk – 27	Łuk – 34	Black Springbuck	White Springbuck	Sztucer – 30	Sztucer – 28	Łuk – 27	Łuk – 25
Common Springbuck	Kalahari Springbuck												
Sztucer – 30	Sztucer – 38												
Łuk – 27	Łuk – 34												
Black Springbuck	White Springbuck												
Sztucer – 30	Sztucer – 28												
Łuk – 27	Łuk – 25												
<b>Dobre trofeum</b>	12” / Rekord 19.4”												
<b>Podobne gatunki</b>	Copper Springbuck Angolan Springbuck												



Zdjęcie: Black Springbuck



## WYKAZ ZWIERZĄT TROFEOWYCH - AFRYKA

### Steenbuck (*Raphicerus campestris*)



Zdjęcie: Steenbuck



Zdjęcie: Steenbuck

<b>Rozmiar</b>	Mały pies
<b>Waga</b>	25 – 33 lb / 9 – 13 kg
<b>Wysokość do szyi</b>	20 – 22" / 50 – 56 cm
<b>Poroże</b>	Tylko samiec. Niemal pionowe od głowy, ostre i gładkie. Z lekkim łukiem do przodu w końcówce.
<b>Środowisko</b>	Lekko zalesione i otwarte łąki, gdzie trawa jest wystarczającej długości (2m), aby zapewnić osłonę.
<b>Połowanie</b>	Dość powszechne ale mogą być trudne do polowania. Zwierzęta te są bardzo terytorialne i mogą być dostrzeżone z daleka na terenach otwartych z wykorzystaniem lornetki. Dlatego też często można zobaczyć tą samą sztukę na tym samym obszarze.
<b>Gatunek (ang.)</b>	Pygmy antelope.
<b>Rekordy</b>	<b>Minimalna punktacja</b> Steenbok Sztucer – 11 Łuk – 10
<b>Dobre trofeum</b>	O długości uszu / <b>Rekord: 7.5"</b>
<b>Podobne gatunki</b>	Brak



## WYKAZ ZWIERZĄT TROFEOWYCH - AFRYKA

### Suni (*Neotragus moschatus*)



Zdjęcie: Suni



Zdjęcie: Suni

<b>Rozmiar</b>	Kot domowy
<b>Waga</b>	10 – 15 lb / 4.5 – 5.2 kg
<b>Wysokość do szyi</b>	12 – 14” / 30.5 – 35.5 cm
<b>Poroże</b>	Tylko samiec. Nachylenie do tyłu. Silnie prążkowane przez większość długości. Poroże dość długie w porównaniu do wielkości zwierzęcia.
<b>Środowisko</b>	Zarośla, krzew, preferują gęsty teren. Także w obszarze rzeki w lesie i buszu.
<b>Połowanie</b>	Rzadkie i trudne do polowania. Polowanie może zająć 3 dni intensywnych poszukiwań. Suni czasami żerują na skraju lasów, spłoszony ucieka w gęstwiny lasu. Łatwe do rozpoznania – ich przezroczyste uszy oświetlone przez słońce dają efekt pomarańczowych liści co zdradza ich obecność nawet z dużej odległości.
<b>Gatunek (ang.)</b>	Pygmy antelope.
<b>Rekordy</b>	<b>Minimalna punktacja</b> Livingstone Suni Sztucer – 9 Łuk – 8
<b>Dobre trofeum</b>	O długości uszu / <b>Rekord: 5.25”</b>
<b>Podobne gatunki</b>	East African Suni



## WYKAZ ZWIERZĄT TROFEOWYCH - AFRYKA

### Tsessebe (*Damaliscus lunatus*)



Zdjęcie: Tsessebe



Zdjęcie: Tsessebe

<b>Rozmiar</b>	Krótsze ale podobne wagowo do byka jelenia
<b>Waga</b>	300 – 350 lb / 140 kg
<b>Wysokość do szyi</b>	47 – 49" / 1.20 – 1.24 m
<b>Poroże</b>	Obie płcie. Samce – krótkie i w kształcie liry; ukierunkowane na zewnątrz, do tyłu i do wewnątrz. Nie zagięte ostro jak Hartebeest. Zazwyczaj obrączkowane z wyjątkiem końcówek.
<b>Środowisko</b>	Równiny, lekko zalesiony teren lub otwarte łąki zalewowe.
<b>Polowanie</b>	Rzadko występujące i mogą być trudne do polowania na niektórych obszarach. Podchód pod kątem daje zwierzętom wrażenie, że masz zamiar przejść obok nich.
<b>Gatunek (ang.)</b>	Wildebeest, Hartebeest, Damaliscs.
<b>Rekordy</b>	<b>Minimalna punktacja</b> Tsessebe Sztucer – 40 Łuk – 36
<b>Dobre trofeum</b>	13 – 15" / <b>Rekord 18.5"</b>
<b>Podobne gatunki</b>	Topi Tiang



## WYKAZ ZWIERZĄT TROFEOWYCH - AFRYKA

### Vaal (Grey) Rhebuck (*Pelea capreolus*)



Zdjęcie: Vaal Rhebuck



Zdjęcie: Vaal Rhebuck

<b>Rozmiar</b>	Średnia koza
<b>Waga</b>	40 – 50 lb / 18 – 23 kg
<b>Wysokość do szyi</b>	24 – 30" / 61 – 76 cm
<b>Poroże</b>	Tylko samiec. Proste i ostre, pierścienie przez około pół długości.
<b>Środowisko</b>	Trawiaste wzgórza i góry - głównie szczyty. Zazwyczaj znajdują się w mniej uczęszczanych obszarach.
<b>Połowanie</b>	Radkie i bardzo trudne do polowania. Są aktywne i bardzo ostrożne. Często poluje w zimnych i wietrznych terenach górzystych. Można nawet spotkać go na wysokich szczytach pokrytych śniegiem.
<b>Gatunek (ang.)</b>	Waterbuck, Lechwe, Kob, Reedbuck.
<b>Rekordy</b>	<b>Minimalna punktacja</b> Vaal Rhebuck (Grey Rhebuck) Sztucer – 18 Łuk – 16
<b>Dobre trofeum</b>	O długości uszu / <b>Rekord 7"</b>
<b>Podobne gatunki</b>	Brak



Mapa: Obszar endemiczny w RPA

## WYKAZ ZWIERZĄT TROFEOWYCH - AFRYKA

### Warthog (*Phacochoerus aethiopicus*)

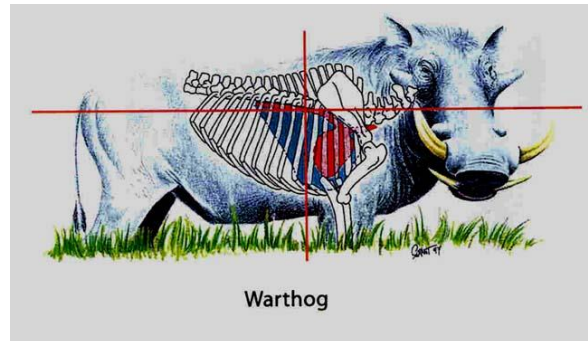


Zdjęcie: Warthog



Zdjęcie: Warthog

<b>Rozmiar</b>	Duży dzik.
<b>Waga</b>	140 – 300 lb / 60 – 100 kg
<b>Wysokość do szyi</b>	28 – 30" / 71 – 76 cm
<b>Tusks</b>	Obie płcie. Górne kły są bardzo duże, długie i krzywe na zewnątrz, a następnie w górę. Są one stosowane głównie do kopania i mogą być długie na 22". Dolne kły są znacznie krótsze i ostrzejsze – stosowane są do obrony i walki.
<b>Środowisko</b>	Bush i skraj sawanny, zwłaszcza wypalone bagna. Lubi być w pobliżu wody i błota.
<b>Połowanie</b>	Bardzo często występujący w niektórych obszarach. Z powodu nadmiernego użycia ich kłów może być trudne do znalezienia srebrno i sło to medalowego trofeum. Najlepszy teren do polowań jest na glebach piaszczystych, gdzie ich kły nie są mocno wyeksploatowane przez skały występujące na niektórych obszarach. Zasiadka przy bagnach i wodzie – przeważnie koło południa przychodzi się napić i wytarzać w błocie.
<b>Gatunek (ang.)</b>	Hippos, Pigs.
<b>Rekordy</b>	<b>Minimalna punktacja</b> Warthog Sztucer – 30 Łuk – 27
<b>Dobre trofeum</b>	O długości uszu lub dłuższe / <b>Rekord 24"</b>
<b>Podobne gatunki</b>	Giant Forest Hog



## WYKAZ ZWIERZĄT TROFEOWYCH - AFRYKA

### Waterbuck (*Kobus ellipsiprymnus*)

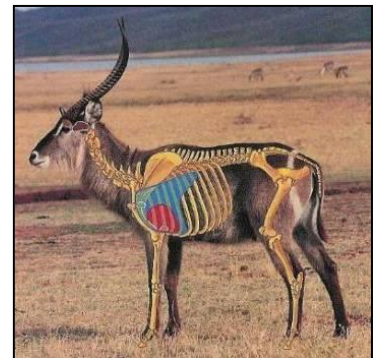


Zdjęcie: Waterbuck



Zdjęcie: Waterbuck

<b>Rozmiar</b>	Krótsze od byka jelenia ale cięższe o około 100kg.
<b>Waga</b>	470 – 480 lb / 250 – 270 kg
<b>Wysokość do szyi</b>	47 – 53” / 1.20 – 1.35 m
<b>Poroże</b>	Tylko samiec. Długie zakrzywione w górę i do tyłu. Mocno obrączkowane.
<b>Środowisko</b>	W pobliżu wody w postaci rzek i bagien, zawsze blisko lasów. Również w skalistym górzystym terenie.
<b>Połowanie</b>	Rzadkie i bardzo trudne do polowania. Są aktywne i bardzo ostrożne. Często poluje w zimnych i wietrznych obszarach nawet zaśnieżonych.
<b>Gatunek (ang.)</b>	Waterbuck, Lechwe, Kob, Reedbuck.
<b>Rekordy</b>	<b>Minimalna punktacja</b> Common Waterbuck Sztucer – 70 Łuk – 63
<b>Dobre trofeum</b>	26 – 28” / <b>Rekord 39.25”</b>
<b>Podobne gatunki</b>	Defassa Waterbuck Sing-sing Waterbuck



## WYKAZ ZWIERZĄT TROFEOWYCH - AFRYKA

### Wildebeest, Black (*Connochaetes gnou*)



Zdjęcie: Black Wildebeest



Zdjęcie: Black Wildebeest

<b>Rozmiar</b>	Krótsze od byka jelenia i węższe w karku.
<b>Waga</b>	350 – 400 lb / 180 kg
<b>Wysokość do szyi</b>	45 – 47” / 1.14 – 1.19 m
<b>Poroże</b>	Obie płcie. Samiec – poroże zakrzywione stromo w dół, do przodu i do góry.
<b>Środowisko</b>	Otwarte łąki i półpustynne tereny.
<b>Połowanie</b>	Dość często spotykane w niektórych regionach. Uciekają na bezpieczną odległość, a następnie odwracając się do intruza. Spodziewaj się dalekich strzałów podczas polowania na ten gatunek. Bardzo niebezpieczny gdy ranny.
<b>Gatunek (ang.)</b>	Wildebeest, Hartebeest, Damaliscs.
<b>Rekordy</b>	<b>Minimalna punktacja</b> Black Wildebeest Sztucer – 72 Łuk – 61
<b>Dobre trofeum</b>	Wieksość dorosłych osobników / <b>Rekord: 29.38”</b>
<b>Podobne gatunki</b>	Blue Wildebeest Cookson Wildebeest Nyasa Wildebeest  White-bearded Gnu



Mapa: Obszar endemiczny w RPA

## WYKAZ ZWERZĄT TROFEOWYCH - AFRYKA

### Wildebeest, Blue (*Connochaetes taurinus*)



Zdjęcie: Blue Wildebeest



Zdjęcie: Blue Wildebeest

<b>Rozmiar</b>	Krótsze od byka jelenia i węższe w karku..
<b>Waga</b>	350 – 600 lb / 230 – 270 kg
<b>Wysokość do szyi</b>	50 – 60” / 1.27 – 1.52 m
<b>Poroże</b>	Obie płcie. U krowy trofeum mniejsze u podstawy. Łukowane na zewnątrz, a następnie w górę i do tyłu.
<b>Środowisko</b>	Suche tereny otwarte niskie zielonotrawiaste równiny.
<b>Połowanie</b>	Popularny. Mają ulubione miejsca do spania i może być bardzo terytorialne. Regularnie uczęszcza do wodopoju – możliwe polowanie na zasiadce. Należy uważać aby nie przestrelić dołem. Komora umiejscowiona jest tuż przy dole. Bardzo odporne na nieprecyzyjny strzał, zraniony osobnik może być trudny do odnalezienia.
<b>Gatunek (ang.)</b>	Wildebeest, Hartebeest, Damaliscs.
<b>Rekordy</b>	<b>Minimalna punktacja</b> Blue Wildebeest Sztucer – Łuk – 60
<b>Dobre trofeum</b>	Większość dorosłych samców <b>Rekord: 33.97”</b>
<b>Podobne gatunki</b>	Blue Wildebeest      Cookson Wildebeest Nyasa Wildebeest      White-bearded Gnu



## WYKAZ ZWIERZĄT TROFEOWYCH - AFRYKA

### Zebra (*Equus burchelli*)



Zdjęcie: Burchells Zebra



Zdjęcie: Zebra

<b>Rozmiar</b>	Koń
<b>Waga</b>	500 – 700 lb
<b>Wysokość do szyi</b>	50 – 55"
<b>Poroże</b>	Brak – trofeum skóra
<b>Środowisko</b>	Lekkie lasy i otwarte równiny aż do górskich łąk.
<b>Połowanie</b>	Można znaleźć je na równinach dobrze krytych trawą i lekko zalesionych sawannach.
<b>Gatunek (ang.)</b>	Brak
<b>Rekordy</b>	<b>Minimalna punktacja</b> Brak punktacji.
<b>Dobre trofeum</b>	Brak
<b>Podobne gatunki</b>	Mountain Zebra Grevy's Zebra

